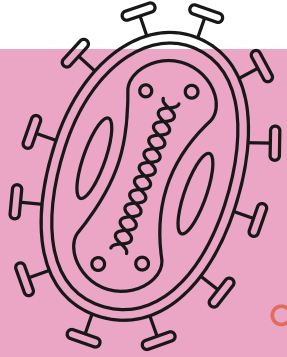




جدري القاف

MPOX



يعد جدري القاف مرضًا نادرًا ينتقل عن طريق التواصل المباشر مع شخص مصاب أو بعض الحيوانات البرية المصابة بالفيروس. يمكن أن تحدث العدوى من خلال التواصل الجسدي مع القشور والطفح الجلدي للشخص المصاب أو التواصل الحميم.

ليس جدري القاف مرضًا جديدًا؛ تم اكتشافه سنة ١٩٥٨ لما انتشر في مركز للحيوانات في العاصمة الدنماركية كوبنهاجن. تم رصد أول حالة عدوى بشرية في جمهورية الكونغو الديمقراطية في العام ١٩٧٠ وانتشر بعدها في ١١ دولة أفريقية. من ثم تم اكتشاف حالات في الولايات المتحدة والمملكة المتحدة وأوروبا.

Mpox is a rare disease transmitted through direct contact with someone or some wild animals who have the virus. Infection can happen through physical contact with the scabs and rashes of the infected person, or intimate contact .

Mpox isn't a new disease: it was discovered in 1958 during an outbreak in an animal facility in Copenhagen, Denmark. In 1970, the first case of human infection was detected in the Democratic Republic of the Congo and was spread to 11 African countries. Later cases were found in the United States, United Kingdom, and Europe.

يبدأ الطفح الجلدي عادة في غضون يوم إلى ثلاثة أيام بعد ظهور الحمى. يميل الطفح الجلدي إلى التركيز حول الأطراف مثل:

الوجه
الأيدي
الأقدام
الفم

الأعضاء التناسلية

تشكل تقرحات تبدأ في النمو، ثم تمتلئ بالسوائل التي تجف وتسقط؛ وتلتئم بشرتكم بعد ذلك.

يختلف عدد التقرحات من عدد قليل إلى عدة آلاف وقد تسبب لكم الحكّة أو الوجع. في الحالات الخطيرة، يمكن أن تتراكم التقرحات حتى تتساقط أجزاء كبيرة من الجلد.

يمكن أن يعاني الأشخاص من أعراض تشبه أعراض الأنفلونزا قبل ظهور الطفح الجلدي، والعكس صحيح. سوف يعاني آخرون فقط من طفح جلدي. يمكن أن تبدأ العوارض في غضون ثلاثة أسابيع من التعرض للفيروس؛ يمكن انتقال المرض من بداية ظهور العوارض حتى شفاء الطفح الجلدي .

أعراض مرض جدري القاف

عادة ما يكون الفيروس محدودًا ذاتيًا، وتستمر الأعراض من أسبوعين إلى أربعة أسابيع.

ان الأعراض الشائعة هي:

Mpox symptoms

The virus is usually self-limited, and symptoms last from two to four weeks.

Commonly known symptoms are:



تورم العقدة الليمفاوية



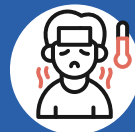
طفح جلدي



الصداع الشديد



الحمى



FEVER



INTENSE HEADACHE



RASH



SWELLING OF THE LYMPH NODE



تعب حاد



آلام العضلات



آلام في الظهر



BACK PAIN



MUSCLE ACHES



INTENSE LACK OF ENERGY

The rash usually begins within one to three days after the appearance of a fever. Rashes tend to concentrate around extremities like:

FACE
HANDS
FEET
MOUTH
GENITALS



They form lesions that start growing, then get filled with fluids, which dry up and fall off; your skin heals afterwards. The number of lesions varies from a few to several thousand and may itch or hurt you. In severe cases, lesions can accumulate until large sections of skin shed off.

People could have flu-like symptoms before the rash starts, and vice versa. Others will only experience the rash. Symptoms can start within three weeks of exposure; you can spread the disease from the start of having symptoms until the rash is healed.

Protecting yourself from Mpox

- Remember to wash your hands in order to protect yourself from the virus.
 - Human-to-human transmission can be contained when the cases of mpox are identified early on, and there is limited contact with the person infected.
 - Animal-to-human transmission of mpox can be decreased by not getting in contact with sick or dead wild animals that are not pets, and cooking meat thoroughly.
 - If you suspect or have mpox, avoid having sex with intimate partners; doing so puts you and your partners at risk. If you do have sex when suspecting you have mpox, tell your intimate partners about it and self-isolate immediately.
- Lastly, the fatality ratio of mpox is around 3 to 6%.

HIV and Mpox

The current data shows that people with an immunodeficiency are more likely to get severe mpox symptoms, which could lead to death. People who have HIV (human immunodeficiency virus) have been shown to be a large part of the people infected with mpox.

Currently, there are two vaccines that can be used to avert mpox:

- JYNNEOS vaccine, which is the recommended vaccine for people with HIV.
- ACAM2000 vaccine, which puts people with HIV at a higher risk of severe side effects.

In the case where you have HIV, and based on current data, mpox treatments do not interfere with your HIV medicine. Let your health-care provider advise you on the course of action needed to treat your symptoms and get vaccinated.

Key words

- HIV PrEP (pre-exposure prophylaxis):** medicine that reduces your chances of getting HIV.
- Mpox vaccine PrEP:** vaccine that reduces your chances of getting mpox in the future.
- HIV PEP (post-exposure prophylaxis):** medicine that can reduce your chances of getting HIV after possible exposure.
- Mpox vaccine PEP:** vaccine that reduces your chance of getting mpox after exposure, or after possible exposure.

الكلمات المفاتيح

- الوقاية من فيروس نقص المناعة البشرية (الوقاية قبل التعرض):** دواء يقلل من فرص الإصابة بفيروس نقص المناعة البشرية.
- لقاح جدري القاف (الوقاية قبل التعرض):** لقاح يقلل من فرص إصابتكم بجدري القاف في المستقبل.
- الوقاية من فيروس نقص المناعة البشرية (الوقاية بعد التعرض):** دواء يمكن أن يقلل من فرص الإصابة بفيروس نقص المناعة البشرية بعد التعرض المحتمل.
- لقاح جدري القاف (الوقاية بعد التعرض):** لقاح يقلل من فرصتكم في الإصابة بجدري القاف بعد التعرض، أو بعد التعرض المحتمل.

كيفية حماية انفسكم من مرض جدري القاف

- تذكروا أن تغسلوا ايديكم من أجل حماية انفسكم من الفيروس.
- يمكن احتواء انتقال العدوى من إنسان إلى آخر عندما يتم التعرف على حالات الإصابة بجدري القاف في وقت مبكر، ويكون هناك تواصل محدود مع الشخص المصاب.
- يمكن الحد من انتقال مرض الجدري من حيوان إلى إنسان من خلال عدم ملامسة الحيوانات البرية المريضة أو الميتة والتي ليست حيوانات أليفة، كما وطهي اللحوم جيدًا.
- إذا كنتم تشكون أو كنتم مصابون بجدري القاف، فتجنبوا ممارسة الجنس؛ فالقيام بذلك قد يعرضكم أنتم وشركاءكم للخطر. إذا مارستم الجنس عند الشك في إصابتكم بمرض الجدري، فأخبروا شريككم بذلك واعزلوا انفسكم على الفور.

أخيرًا ، تبلغ نسبة وفيات مرض جدري القاف حوالي ٣ إلى ٦٪.

فيروس نقص المناعة البشرية ومرض جدري القاف

تظهر البيانات الحالية أن الأشخاص الذين يعانون من نقص المناعة هم أكثر عرضة للإصابة بأعراض جدري القاف الشديدة، مما قد يؤدي إلى الوفاة. تبين أن الأشخاص المصابين بفيروس نقص المناعة البشرية يشكلون جزءًا كبيرًا من الأشخاص المصابين بمرض جدري القاف.

يوجد حاليًا لقاحان يمكن استخدامهما لتجنب الإصابة بجدري القاف:

- لقاح JYNNEOS ، وهو اللقاح الموصى به للأشخاص المصابين بفيروس نقص المناعة البشرية
- لقاح ACAM2000 ، الذي يعرض الأشخاص المصابين بفيروس نقص المناعة البشرية لخطر أكبر من ظهور آثار جانبية شديدة.

في حالة إصابتكم بفيروس نقص المناعة البشرية، واستنادًا إلى البيانات الحالية ، لا تتداخل علاجات مرض جدري القاف مع دواء فيروس نقص المناعة البشرية الخاص بكم. دعوا مقدم الرعاية الصحية الخاص بكم ينصحكم بمسار الإجراء اللازم لعلاج الأعراض الخاصة بكم والحصول على التطعيم.



Mpox and pets

If your pet came in contact with a person or animal infected with mpox:

- Do not abandon or euthanize your pet.
- Do not put a mask on your pet.
- Do not bathe your pet in any chemical substance.
- Keep them away from humans and other animals for 21 days.

If you are infected with mpox:

- Avoid contact with pets.
- Ask another person to care for the animal until you have recovered.

Possible clinical signs of mpox in animals include:

- Lack of appetite
- Coughing
- Bloating
- Lethargy
- Fever
- Nasal and/or eye secretions or crust
- Pox-like skin lesions, or rash

If you have mpox and must care for your healthy pets during isolation:

- Wash your hands or use an alcohol-based hand rub before and after caring for them.
- Cover any skin rash you have to the best extent possible.
- Wear gloves and a well-fitting mask or respirator while providing care for your animals.

Call your veterinarian if you notice your pet appearing sick within 21 days of having contact with a person who has probable or confirmed mpox. Separate pets if one is infected and the other is not.

إذا كنتم مصابون بجدري القاف ويجب عليكم رعاية حيواناتكم الأليفة السليمة أثناء العزلة:

- اغسلوا ايديكم أو استخدموا مطهر اليدين المعتمد على الكحول قبل وبعد العناية بهم.
- قوموا بتغطية أي طفح جلدي لديكم إلى أقصى حد ممكن.
- ارتدوا قفازات وقناعًا مناسبًا أو كمامة أثناء توفير الرعاية لحيواناتكم.

اتصلوا بالطبيب البيطري الخاص بحيواناتكم الأليفة إذا لاحظتم أن حيواناتكم الأليفة يبدو مريضًا في غضون ٢١ يومًا من التواصل بشخص مصاب بجدري القاف بشكل محتمل أو مؤكد. افصلوا بين الحيوانات الأليفة إذا أصيب أحدها والآخر غير مصاب.

جدري القاف والحيوانات الأليفة:

إذا لامس حيوانكم الأليف شخصًا أو حيوانًا مصابًا بمرض الجدري:

- لا تتخلوا عن حيوانكم الأليف أو تتركونه يموت ببطء.
- لا تضعوا قناعًا لحيوانكم الأليف.
- لا تحمموا حيوانكم الأليف بأي مادة كيميائية.
- ضعوهم بعيدًا عن البشر والحيوانات الأخرى لمدة ٢١ يومًا.

إذا كنتم مصابون بمرض جدري القاف:

- تجنبوا ملامسة الحيوانات الأليفة.
- اطلبوا من شخص آخر رعاية الحيوان حتى تتعافون.

تشمل العلامات الطبية المحتملة لمرض جدري القاف في الحيوانات ما يلي:

- قلة الشهية
- السعال
- الانتفاخ
- الحمول
- الحمى
- إفرازات الأنف و / أو العين أو القشرة
- تقرحات جلدية شبيهة بالجدري أو طفح جلدي